

1 次の文章は、高校生のオサムさんがシンガポールへ修学旅行へ行ったときの旅行記の一部である。この文章を読んで、以下の問い(1)～(9)に答えよ。(14点)

9月23日 晴れ (旅行1日目)

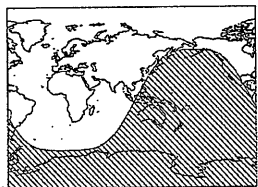
午前11時50分 (日本時間)、関西国際空港発シンガポール行きの飛行機に乗り、ちょうど7時間後にシンガポールのチャンギ国際空港に到着した。機内では静かに過ごさなければならないが、前シート背面にあるディスプレイで映画を見ることができたのでよかった。また、ディスプレイに飛行機のフライト情報が表示され、①地図で飛行機の現在位置を確認することができた。窓の外には、②東南アジアの国々や海を見ることができた。

9月24日 晴れのち雨 (旅行2日目)

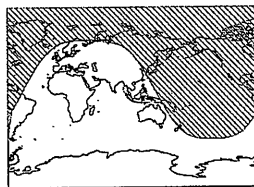
今日は午前中、ホテルから歩いて港まで行った。③港には大きな外国船がたくさん停泊していて、④様々な国との貿易が行われていることがうかがえた。その後、⑤中国人街であるチャイナタウンやインド人街であるリトルインディアと呼ばれる地域に行き、友人や家族へのお土産を買った。午後からは、シンガポールの高校を訪問し、「日本の社会と経済」というテーマでプレゼンテーションを行った後、意見交換をした。私たちのグループでは、「⑥日本の1人あたりGDP」のグラフを用いて、プレゼンテーションを行った。また、意見交換の中で、シンガポールも日本と同じく⑦高齢化が問題となっていることがわかった。ホテルに戻る途中に、バス内からリゾート地として有名な⑧セントーサ島が見えた。⑨突然激しい雨に降られたが、バスに乗り続けていたおかげで、あまりぬれなくてよかった。

【以下、略】

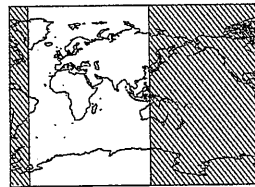
(1) 下線部①について、この地図に昼夜の区分が表示されている場合、オサムさんが当日見た画面の図として最も適当なものを、次のア～カから1つ選び、記号で答えよ。なお、斜線の地域は夜を表し、飛行機の位置は省略してある (各図は実際の画像を元にしたイメージ図である)。



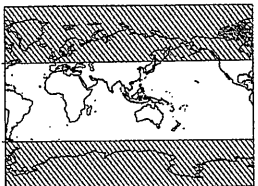
ア



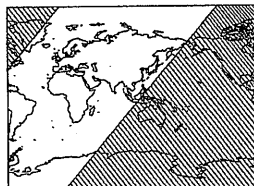
イ



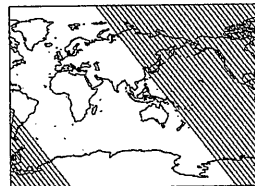
ウ



エ

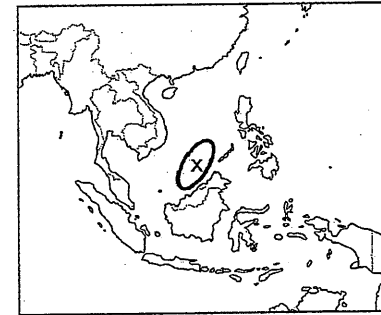


オ



カ

(2) 下線部②に関連して、次の東南アジアの地図【図1】を見て、下の問い(a)・(b)に答えよ。

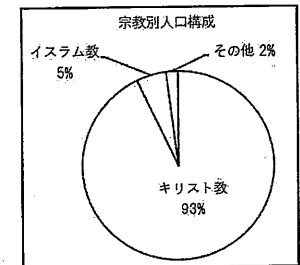


【図1】

(a) 【図1】中、Xの海域には南沙群島(スプラトリー諸島)があり、中国や、領土の沖合にXの海域を有する周辺の国々が領有権をめぐる対立している。次のア～カの中で、領有権を主張している国々から2つを取り出した組合せとして正しいものを1つ選び、記号で答えよ。

- | | | | |
|---|---------------|---|------------|
| ア | ベトナム・マレーシア | イ | マレーシア・インド |
| ウ | バングラデシュ・カンボジア | エ | ミャンマー・ベトナム |
| オ | ミャンマー・バングラデシュ | カ | カンボジア・インド |

(b) 右の【グラフ1】は、【図1】中に示されている東南アジアのある国の宗教別人口構成を示したものである。この国はどこか、国名を答えよ。また、その国で16世紀以後になってキリスト教徒が増えた理由を、関連する他の国名をあげながら 20字以内 で説明せよ。



【グラフ1】

(数値は『データブック オブ・ザ・ワールド2018』による。)

(3) 下線部③に関連して、1873年の8月にはシンガポールに岩倉使節団が到着している。この使節団が行ったことについて述べた文として正しいものを、次のア～エから1つ選び、記号で答えよ。

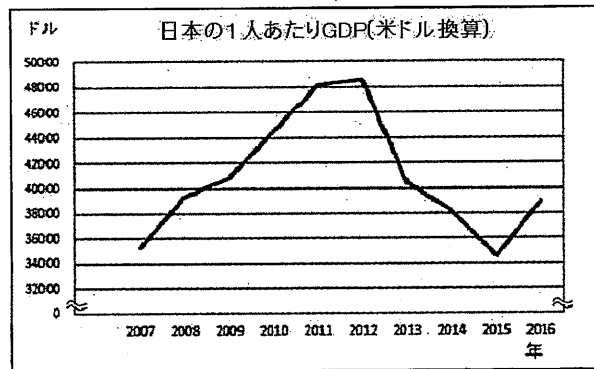
- ア 条約改正の交渉を行って、不平等条約を撤廃することに成功した。
- イ ロシアとの戦争を終わらせるため、アメリカで条約を結んだ。
- ウ 近代化をすすめるため、欧米の政治や経済などについて視察した。
- エ フランスで開かれた会議に出席し、国際連盟の常任理事国となった。

(4) 下線部④に関連して、かつて、現在のシンガポールを含む東南アジアの国々は、琉球を介して中国や日本と貿易を行っていた。琉球について述べた文として正しいものを、次のア～エから1つ選び、記号で答えよ。

- ア 13世紀には按司とよばれる豪族たちが城（グスク）を拠点に争っていた。
- イ 14世紀には北山、中山、南山の3つの勢力にまとまり、宋と朝貢貿易を始めた。
- ウ 15世紀初め中山王となった宗氏が沖縄島を統一し、琉球王国ができた。
- エ 16世紀には王国の首都である那覇が大いに繁栄した。

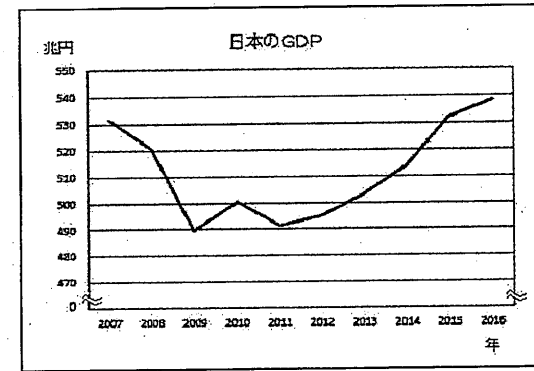
(5) 下線部⑤に関連して、現在のシンガポールを含む東南アジア各地にはアジアの他の地域から多くの人々が移住した。江戸時代の初期には東南アジアに住み着いた日本人によって日本町（日本人町）もつくられた。そのころ約1500人の日本人が居住していたと考えられる、シャム（現在のタイ）の国家の都であった都市はどこか。都市名をカタカナで答えよ。

(6) 下線部⑥に関連して、次の【グラフ2】は、オサムさんがシンガポールでのプレゼンテーションのために用意した、アメリカのドルに換算をした日本の1人あたりGDPの推移を示したものである。プレゼンテーションの準備をしながら、オサムさんは2012年から2015年まで、ドル換算をした日本の1人あたりGDPが大きく減少していることに違和感を覚え、中学校で使用している社会の教科書を調べたところ、円で表記された日本のGDPの推移と日本の人口の推移のグラフが掲載されていた。そのグラフがそれぞれ、【グラフ3】および【グラフ4】である。3つのグラフを比較し、ドル換算をした日本の1人あたりGDPが2012年から2015年まで大きく減少している理由を20字以内で説明せよ。

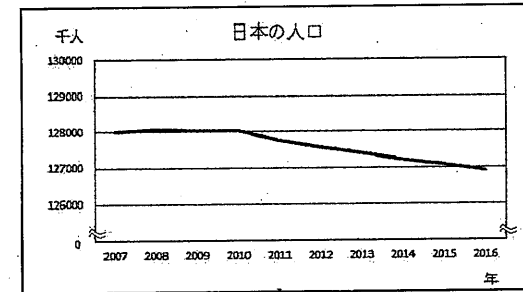


【グラフ2】

(各年の円と米ドルの為替レートは、各月の平均値を12か月で平均した数値を使用している。)



【グラフ3】



【グラフ4】

(各グラフは内閣府ホームページの数値から作成。GDPは物価変動を考慮していない数値である。)

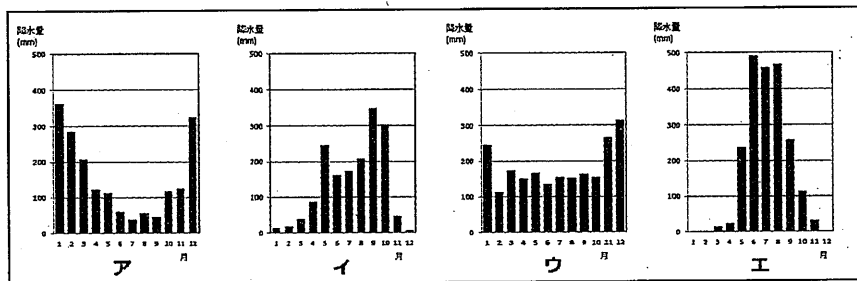
(7) 下線部⑦に関連して述べた次の文A～Cについて、その正誤の組合せとして正しいものを、下のア～カから1つ選び、記号で答えよ。

- A 日本では今後も高齢化が進み、厚生労働省の推計によれば、21世紀の半ばには日本における65歳以上の高齢者人口の割合が、初めて4分の1に達すると予想されている。
- B 高齢者への配慮だけでなく、言語や文化、性別、年齢、障がいの有無にかかわらず、誰もが使いやすいデザインのことをユニバーサルデザインと呼ぶ。
- C 日本では、老人医療費の増加を受けて、75歳以上の人を対象に年金から保険料が差し引かれる後期高齢者医療制度が導入されている。

- ア A：正 B：正 C：誤 イ A：正 B：誤 C：正
- ウ A：正 B：誤 C：誤 エ A：誤 B：正 C：正
- オ A：誤 B：誤 C：正 カ A：誤 B：正 C：誤

(8) 下線部③では、2018年6月にアメリカと北朝鮮の首脳会談が行われ、北朝鮮が保有する核兵器の問題が取り上げられた。核拡散抑止を目的として、1968年に締結された条約の名称の略称を **アルファベット3字** で答えよ。

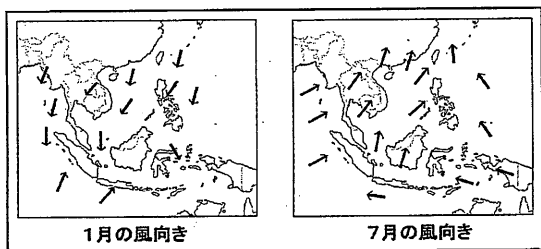
(9) 下線部⑨に関して、次の【図2】のア～エは、下の【図3】に示すヤンゴン、バンコク、シンガポール、デンパサルのいずれかの都市の月別降水量を表した図である。下の1月と7月の風向きを表した【図4】を参考に、このうちヤンゴンとシンガポールに該当するものを、ア～エからそれぞれ選び、記号で答えよ。



【図2】 (気象庁ホームページより作成)



【図3】



【図4】 (Diercke Weltatlas などより作成)

② 次の日本の経済に関わるできごとについて時代順に並べた略年表を見て、以下の問い(1)～(7)に答えよ。(12点)

時代	できごと
飛鳥	①貨幣の発行が始まる
平安	②日宋貿易が開始される
鎌倉	各地で③定期市が開かれる
室町	④座によって生産販売が独占される
安土桃山	⑤開所が廃止され商業が自由化される
江戸	⑥鎖国による貿易統制が行われる
明治	⑦殖産興業政策が進められる

(1) 下線部①に関して、708年に発行が始まったとされる和同開珎は中国の貨幣にならつくられたとされる。和同開珎が発行された当時の、中国の国名を **ひらがな2字** で答えよ。

(2) 下線部②を推進した人物は、武士として初めて朝廷の最高官職につき、政権を手に入れた。その官職の名称を **漢字** で答えよ。

(3) 下線部③では米などの商品が取り引きされたが、このころ同じ田畑で米と麦を交互に作る農業方法が始められた。この農業方法の名称を **漢字** で答えよ。

(4) 下線部④の活動が活発になった室町時代の経済について述べた文として正しいものを、次のア～エから1つ選び、記号で答えよ。

- ア 国内での取り引きには中国から輸入された紙幣が主に使われた。
- イ 国内での取り引きには中国から輸入された金貨が主に使われた。
- ウ 交通の盛んなところでは馬借ばしやくとよばれた運送業者が活動した。
- エ 交通の盛んなところでは土倉どくらとよばれた建築業者が活動した。

(5) 下線部⑤の政策を行った人物の業績について述べた次の文Ⅰ～Ⅲについて、古いものから年代順に正しく配列したものを、下のア～カから1つ選び、記号で答えよ。

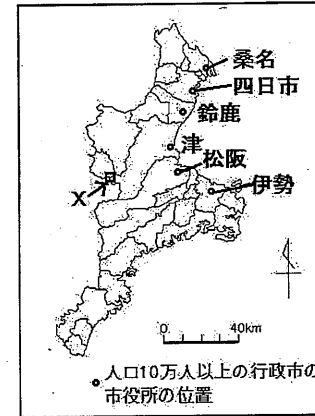
- Ⅰ 長篠の戦いで勝利した。
- Ⅱ 室町幕府を滅ぼした。
- Ⅲ 桶狭間の戦いで勝利した。

- ア [Ⅰ] - [Ⅱ] - [Ⅲ] イ [Ⅰ] - [Ⅲ] - [Ⅱ] ウ [Ⅱ] - [Ⅰ] - [Ⅲ]
 エ [Ⅱ] - [Ⅲ] - [Ⅰ] オ [Ⅲ] - [Ⅰ] - [Ⅱ] カ [Ⅲ] - [Ⅱ] - [Ⅰ]

(6) 下線部⑥について、江戸幕府は1825年に異国船打払令を出して鎖国を維持しようとしたが、それから20年もたたないうちにこれを廃止して外交政策を変更した。どのように変更されたかについて、変更のきっかけとなった海外のできごとにふれながら **60字以内** で説明せよ。

(7) 下線部⑦の一環として官営模範工場が各地につくられた。1872年に群馬県につくられた製糸場の名称を **ひらがな** で答えよ。

③ 次の三重県の地図【図1】を見て、以下の問い(1)～(5)に答えよ。(12点)



【図1】(県内の境界線は、市町村界を示している。)

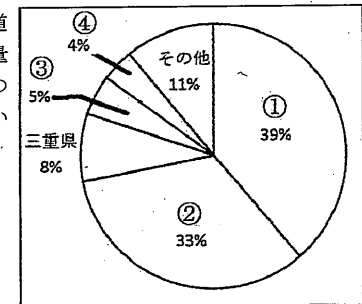
(1) 三重県は6つの府県と県境を接している。次の【表】は、その6つの府県の統計データを表したものである。表中の③に該当する府県名を **ひらがな** で答えよ。

	人口 (万人)	面積 (km ²)	製造品出荷額等 (十億円)	耕地率 (%)	林野面積率 (%)	最多人口都市 人口 (万人)	人口増加率 (%)	65歳以上 人口割合 (%)
①	137	3,691	1,897	5.8	76.8	35.7	-0.59	29.2
②	732	5,173	43,831	14.8	42.2	220.6	0.10	24.5
③	98	4,725	2,995	7.0	76.4	36.9	-0.99	31.1
④	252	4,612	4,815	6.7	74.3	137.5	-0.27	28.3
⑤	202	10,621	5,101	5.3	79.2	40.4	-0.62	28.8
⑥	140	4,017	6,814	13.0	50.7	33.8	-0.06	24.9

【表】

統計年次は、製造品出荷額等が2014年、林野面積率が2015年、人口増加率が2016～17年、他は2017年。人口は住民基本台帳人口、製造品出荷額等は従業員4人以上の事業所の額。耕地率・林野面積率ともに、府県全体の面積に対する比率。林野面積は、森林面積に野草地の面積を合わせた面積。『データブック オブ・ザ・ワールド2018』より作成

(2) 三重県は、日本でも有数の茶の栽培の盛んな都道府県である。右の【グラフ】は、日本の茶の生産量の多い都道府県(2015年)を示したものである。このうち①・②が示す都道府県名の組合せとして正しいものを、次のア～カから1つ選び、記号で答えよ。

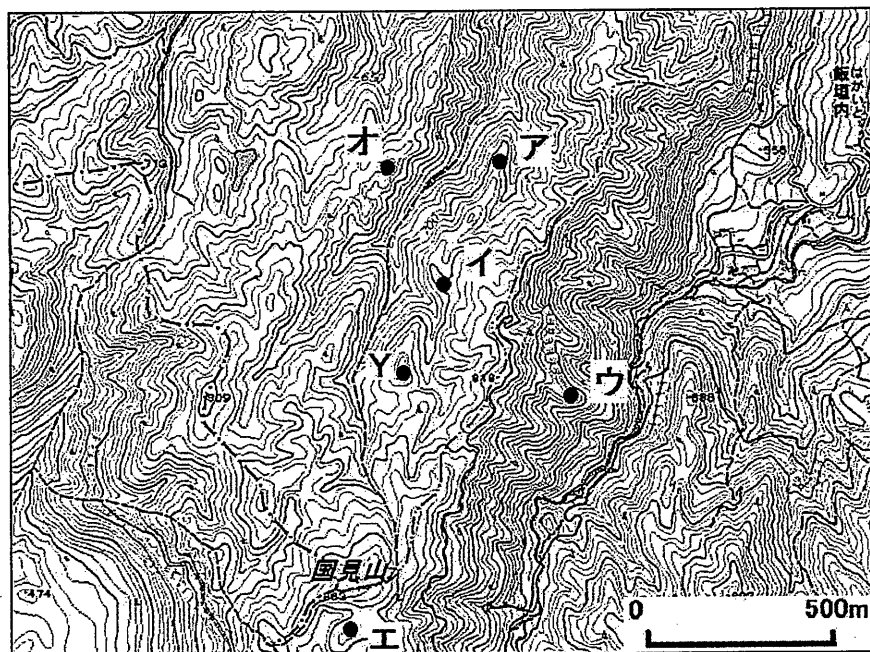


【グラフ】

(『データブック オブ・ザ・ワールド2018』より作成)

- ア ① 京都府 ② 静岡県
 イ ① 静岡県 ② 宮崎県
 ウ ① 静岡県 ② 京都府
 エ ① 静岡県 ② 鹿児島県
 オ ① 宮崎県 ② 静岡県
 カ ① 鹿児島県 ② 京都府

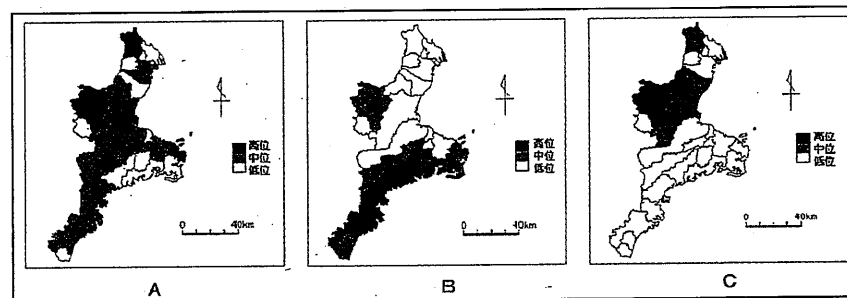
- (3) 次の【図2】は、【図1】中、Xの地域の2万5千分の1の地形図を拡大したものである。【図2】中、Y地点から出発して、ア～オのそれぞれの地点まで、すべて尾根をたどって移動すると、Y地点から移動した距離が最も長くなる地点はどれか、ア～オから1つ選び、記号で答えよ。



【図2】

地図中には、等高線から読み取れる窪んだ地域は存在しない。
国土地理院2万5千分の1地形図「倶留尊山」（平成18年発行）を拡大して作成

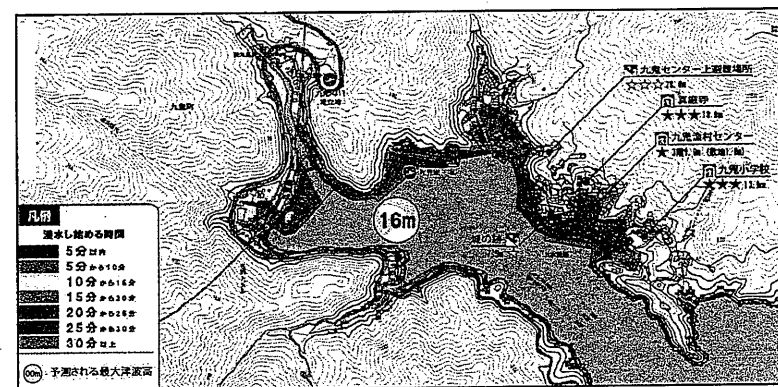
- (4) 次の【図3】A～Cは三重県内の市町村別の統計データ（2015年）を高位・中位・低位の三段階に分けて表した図である。A～Cは、65歳以上人口率、昼夜間人口比率（夜間人口に対する昼間人口の割合）、外国人の割合のいずれかを表している。下のA～Cの正しい組合せを、【図1】を参考に下のア～カから1つ選び、記号で答えよ。なお、高位・中位・低位の境界となる数値は、図をわかりやすく表現するためA～Cでそれぞれ異なっている。



【図3】（統計年次はいずれも2015年。三重県ホームページより作成）

	ア	イ	ウ	エ	オ	カ
65歳以上人口率	A	A	B	B	C	C
昼夜間人口比率	B	C	A	C	A	B
外国人の割合	C	B	C	A	B	A

- (5) 次の【図4】は、三重県尾鷲市のハザードマップの一部で、西日本の太平洋沖で発生する海溝型地震が原因として津波が起こった場合を想定したものである。このハザードマップでは主に3つのことが示されている。海溝型地震が発生すると考えられている場所と、このハザードマップが示す3つのことがらについて、70字以内で説明せよ。



【図4】（三重県ホームページの資料を一部改変して作成）

- 4 下の先生と中学3年生の生徒たちの会話文を読み、以下の問い(1)～(6)に答えよ。(12点)

先生 みなさん、2018年の夏休みはどのようにすごしましたか。

生徒A 私は、高校受験に向けて本格的に勉強を始めました。今年は記録的な猛暑だったので、あまり外に出ることなくすごしました。

先生 そうでしたか。そういえば、みなさんが生まれた頃の2004年も記録的な猛暑でした。

生徒B そうなんですか。ところで、2004年はどうな年だったのですか。

先生 公民分野の授業に関連するところをいうと、5月に「①裁判員の参加する刑事裁判に関する法律」が成立したり、7月に②参議院議員選挙が実施されたりしました。他にも、授業に関連する内容があったので、簡単な表にまとめてきました。

1月	自衛隊の【 S 】派遣開始
3月	③国債発行額36兆円(当時史上最高)の2004年度予算成立
9月	④労働組合日本プロ野球選手会がストライキ決行
11月	チリのサンティアゴで【 T 】開催

【表】

- (1) 下線部①について述べた文として正しいものを、次のア～エから1つ選び、記号で答えよ。

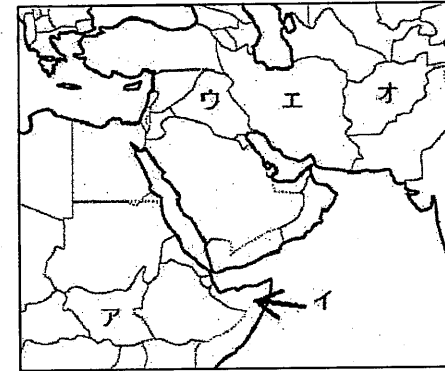
- ア 裁判員は、選挙権を持つ満18歳以上の国民の中から、くじなどによって選ばれる。
 イ 裁判員が参加対象となる裁判は、重大な刑事事件に関わる第一審と第二審である。
 ウ 裁判員が参加する裁判は、一つの事件の裁判を、原則として6人の裁判員と3人の裁判官がいっしょに担当する。
 エ 裁判員は、被告人が有罪であるか無罪であるかのみを決定し、有罪の場合の刑罰の決定は裁判官が行う。

- (2) 下線部②に関して、下の問い(a)・(b)に答えよ。

- (a) 参議院議員選挙は2つの選挙制度で行われている。このうち、衆議院議員総選挙でも導入されている選挙制度の名称を漢字5字で答えよ。

- (b) (a)の選挙制度の長所について、衆議院議員総選挙で行われているもう1つの選挙制度の名称をあげ、その制度と比較しながら30字以内で説明せよ。

- (3) 【表】中の空欄【 S 】には国名が入る。その国を下の地図中ア～オから1つ選び、記号で答えよ。



- (4) 下線部③に関して、景気対策と国債について説明した次の文章の空欄【 X 】・【 Y 】・【 Z 】にあてはまる語句の組合せとして正しいものを、下のア～クから1つ選び、記号で答えよ。

【 X 】のとき、景気対策として政府は、減税をしたり、公共事業を増やしたりする政策をとり、その財源として国債が発行されることがある。同時に日本銀行は、銀行との間で国債などを【 Y 】ことで景気を安定させようとする。こうした日本銀行の景気対策は【 Z 】と呼ばれる。

- | | | | |
|---|-------|------|--------|
| ア | X 好景気 | Y 買う | Z 財政政策 |
| イ | X 好景気 | Y 買う | Z 金融政策 |
| ウ | X 好景気 | Y 売る | Z 財政政策 |
| エ | X 好景気 | Y 売る | Z 金融政策 |
| オ | X 不景気 | Y 買う | Z 財政政策 |
| カ | X 不景気 | Y 買う | Z 金融政策 |
| キ | X 不景気 | Y 売る | Z 財政政策 |
| ク | X 不景気 | Y 売る | Z 金融政策 |

- (5) 下線部④に関して、労働組合が使用者に対し、労働条件などについての要求を実現するためにストライキなどを行う権利は、日本国憲法第28条で保障されている。この権利を漢字5字で答えよ。

- (6) 【表】中の空欄【 T 】には、アジア太平洋地域の経済協力のために開催されている会議の名称が入る。その名称の略称をアルファベット4字で答えよ。